



# FRELON *VESPA VELUTINA* *NIGRITHORAX*

« Frelon asiatique »  
« Frelon noir »



[vespa-bicolor.net](http://vespa-bicolor.net)

[www.fredec-mp.com](http://www.fredec-mp.com)

05.62.19.22.30



# « FRELON ASIATIQUE »

*Vespa velutina nigrithorax* (Buysson, 1905)

- **ADULTES** : reine 2.7 à 3.9 cm, ouvrière et mâle : 1.8 à 3 cm



OPIE Midi-Pyrénées : Dominique PELLETIER & David DEMERGÈS

- **NID** : « fermé » (avec une ouverture latérale), en général à l'air libre et en hauteur, diamètre : 50 à 100 cm



- Originaire d'Asie tropicale (sud de la Chine, frontière du Laos et du Vietnam), ce frelon a été signalé pour la première fois en France dans la région Aquitaine en 2005.



# « FRELON EUROPÉEN »

*Vespa crabro* (Linnaeus 1758)

- **ADULTES** : reine 3.5, ouvrière et mâle : 1.8 à 2.5 cm



OPIE Midi-Pyrénées : Dominique PELLETIER & David DEMERGÈS

- **NID** : « ouvert » (au niveau de la base), en général abrité (à l'intérieur d'un tronc, dans un grenier), diamètre : 40 à 60 cm



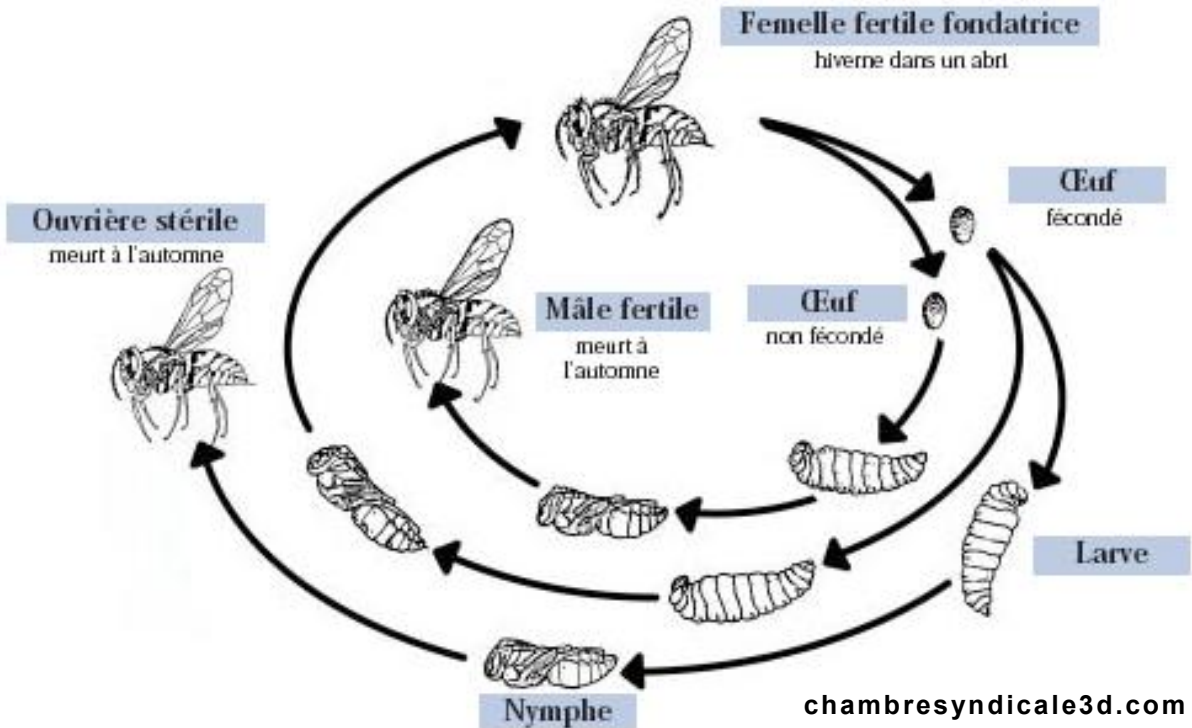
vespa-bicolor.net

- 23 espèces de frelon sont recensées dans le monde : comme *Vespa crabro* était la seule espèce en France, le *Vespa velutina* est plus communément appelé « frelon asiatique ».



# BIOLOGIE DES FRELONS

## • CYCLE DE DÉVELOPPEMENT :



Seules les reines survivent à l'hiver : elles se cachent dans un endroit stable thermiquement (sous une tuile ou dans un tas de feuilles).

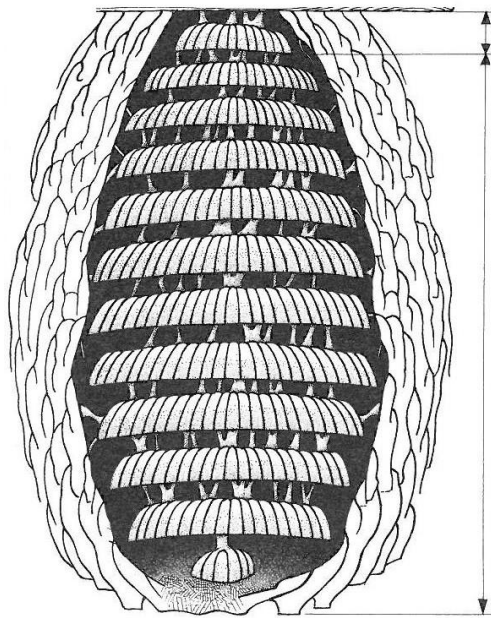
NB : un nid n'est jamais réutilisé d'une année sur l'autre.

## • RÉGIME ALIMENTAIRE :

Les frelons sont omnivores et s'alimentent en fonction de leur stade de développement et des saisons :

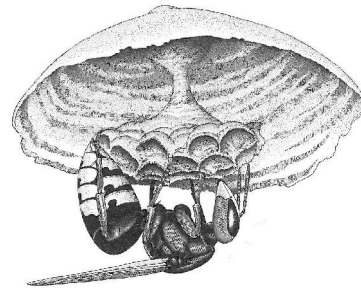
- essentiellement de liquides sucrés (nectars, fruits...)
- les larves sont exclusivement nourries de viande par les adultes
- les protéines animales sont issues majoritairement de diptères (mouches...), mais aussi d'hyménoptères (abeilles, guêpes...) et de divers insectes (papillons, sauterelles, punaises, libellules ou mantes religieuses...) ou araignées.

## • **FABRICATION DU NID :**



lahulotte.fr

En haut : partie du nid fabriquée par la reine à la sortie de l'hiver.



En bas : partie du nid fabriquée par les ouvrières durant l'été.

- Le nid est fabriqué avec du bois mastiqué à la salive : les frelons ont donc besoin d'eau à moins de 200 mètres du nid (rivière, étang...)
- Un nid peut héberger entre 100 et 2000 frelons.

## • **ÉTUDES ACTUELLES :**

- L'objectif est de renforcer nos connaissances sur l'acclimatation de l'animal en France, au niveau de son cycle biologique, de son régime alimentaire et de ses habitats (MNHN, CNRS, IRD...).
- Ses phéromones sont également étudiées pour pouvoir envisager à terme des pièges sélectifs (INRA).
- Les ruches peuvent être attaquées par les frelons, parfois jusqu'à une destruction totale (ADAAQ, ADAM, CNDA, OPIDA,...)



**La Fredec Midi-Pyrénées participe à certaines études,  
en collectant des frelons asiatiques et leurs nids.**



# RISQUES SANITAIRES

## • QUAND Y-A-T-IL DANGER ?

- Les frelons (*Vespa velutina* et *Vespa crabro*) surveillent les abords du nid et attaquent systématiquement tout intrus se trouvant à moins de 5 mètres (ils utilisent des phéromones pour s'alarmer et peuvent poursuivre les intrus pour les repousser loin du nid) : un nid est donc dangereux quand les humains peuvent s'en approcher à moins de 5 mètres, en période d'activité des adultes (en général du printemps à l'automne, selon les conditions climatiques).
- L'hiver, le nid ne présente plus de danger car les frelons adultes sont morts et ne protègent donc plus le nid.
- Comme d'autres hyménoptères, les frelons peuvent également parfois attaquer : face à des mouvements brusques ou entravant leur trajectoire de vol, suite à des fortes vibrations (scie électrique...) ou quand le nid est secoué directement ou indirectement via son support (par le vent...) ou quand le nid se décroche et tombe au sol.

## • PIQÛRES & VENINS D'HYMÉNOPTÈRES :

Certaines piqûres (abeille, guêpe, frelon...) sont douloureuses et entraînent des réactions du système immunitaire, selon la sensibilité de chaque être humain et la localisation des piqûres : symptômes cutanés, allergie (choc anaphylactique), problèmes respiratoires, digestifs, cardiaques voire neurologiques. Attention : l'obstruction des voies respiratoires et le choc cardiovasculaire peuvent entraîner la mort.

## • CONSULTER UN MÉDECIN :

- Les conséquences de piqûres peuvent être immédiates comme décalées dans le temps
- La position de sécurité est allongée sur le dos, avec les jambes surélevées.
- Si la pique est au doigt ou au cou, enlever immédiatement toute bague ou collier avant l'apparition des gonflements.
- Pour les personnes allergiques, la trousse d'urgence se compose d'adrénaline injectable, d'antihistaminique et de corticoïde oral.



## COMMENT SE PROTÉGER ?

Le frelon européen *Vespa crabro* est protégé en Allemagne, son régime alimentaire étant composée jusqu'à 90% de mouches...

En revanche, les nids de frelon dangereux (car accessible à moins de 5 mètres) sont à enlever, selon les conditions suivantes :

- le matin avant le lever du soleil, sinon la journée environ 30% des frelons sont à l'extérieur du nid et peuvent ensuite reconstruire un ou plusieurs nids, essaimant davantage l'espèce sur le territoire.
- en s'équipant adéquatement, c'est-à-dire avec une combinaison intégrale avec masque, lunettes et gants.

Une liste d'opérateurs respectant ce cahier des charges est disponible via votre mairie, les préfetures (directions départementales de la protection des populations) ou notre site internet.



## CONTACTS & SOURCES

CENTRE ANTI-POISON	URGENCES	SAMU	POMPIERS	GENDARMERIE
Toulouse : 05.61.77.74.47	112	15	18	17
La <b>Fredec Midi-Pyrénées</b> vous propose au niveau régional :	<ul style="list-style-type: none"> <li>• d'inventorier les nids</li> <li>• des outils de communication</li> <li>• des formations</li> <li>• des opérateurs pour la destruction des nids</li> <li>• de collecter les frelons et leurs nids</li> </ul>			
<b>ADAM</b> : Association du Développement de l'Apiculture en Midi-Pyrénées 05.61.75.47.36				
<b>Muséum National d'Histoire Naturelle</b> : Claire VILLEMANT, Quentin ROME inventaire national du patrimoine naturel : <a href="http://inpn.mnhn.fr">http://inpn.mnhn.fr</a>				
<b>Revue « la Hulotte », Elmar BILLIG &amp; Dieter KOSMEIER :</b>				
<a href="http://www.lahulotte.fr">www.lahulotte.fr</a>	<a href="http://www.vespa-crabro.de">www.vespa-crabro.de</a>	<a href="http://www.hornissenschutz.de">www.hornissenschutz.de</a>		

Protéger  
les cultures

Informier  
les hommes

Préserver  
l'environnement



Fédération régionale de défense contre les organismes nuisibles

05.62.19.22.30

[www.fredec-mp.com](http://www.fredec-mp.com)

## COMPLEXE AGRICOLE D'AUZEVILLE

2 route de Narbonne – BP 12267 – 31322 CASTANET-TOLOSAN CEDEX

